



Installationshinweise für Installation der Inhaltscenterbibliotheken bei den Netzwerkversionen von Autodesk Inventor 11 oder nachfolgende Versionen

Sehr geehrte Kundin, Sehr geehrter Kunde,

Abweichend von den früheren Versionen ist es ab dem Inventor 11 nicht mehr möglich, die Inhaltscenterbibliotheken in das administrative Image zu integrieren. Die Installation des Inhaltscenters muß separat auf jeder Workstation, die diese verwenden soll, erfolgen. Aus diesem Grund haben wir Ihnen, basierend auf dem „Implementierungshandbuch für den Autodesk Data Management Server (ADMS)“ und unseren eigenen Erfahrungen beim Support und der Installation, dieses kleine Dokument zusammengestellt.

Diese Anleitung setzt voraus, daß der Autodesk Inventor installiert und der Lizenzserver aktiviert ist.

Das Klonen einer Workstation mit installiertem ADMS ist nach unseren Informationen nicht möglich.

Falls Sie noch weitere Fragen haben stehen Ihnen unsere Mitarbeiter gerne zur Verfügung. Zusätzliche aktuelle Informationen erhalten Sie über das Internet direkt bei der Firma Autodesk: <http://support.autodesk.com>

Wir wünschen Ihnen viel Erfolg bei der Installation und dem Einsatz der von Ihnen erworbenen Autodesk-Produkte.

Mit freundlichen Grüßen

Ihr c&H Team

Alle auf diesen Seiten gegebenen Informationen sind Hinweise, die bei der Lösung oder der Verhinderung von Problemen hilfreich sein können. Es kann jedoch keinerlei Gewähr für die Richtigkeit der Angaben übernommen werden. Insbesondere übernimmt die c&H GmbH keinerlei Gewährleistungs-, Garantie- oder Haftungspflichten aus der Bereitsstellung dieser Informationen

Wichtige Hinweise

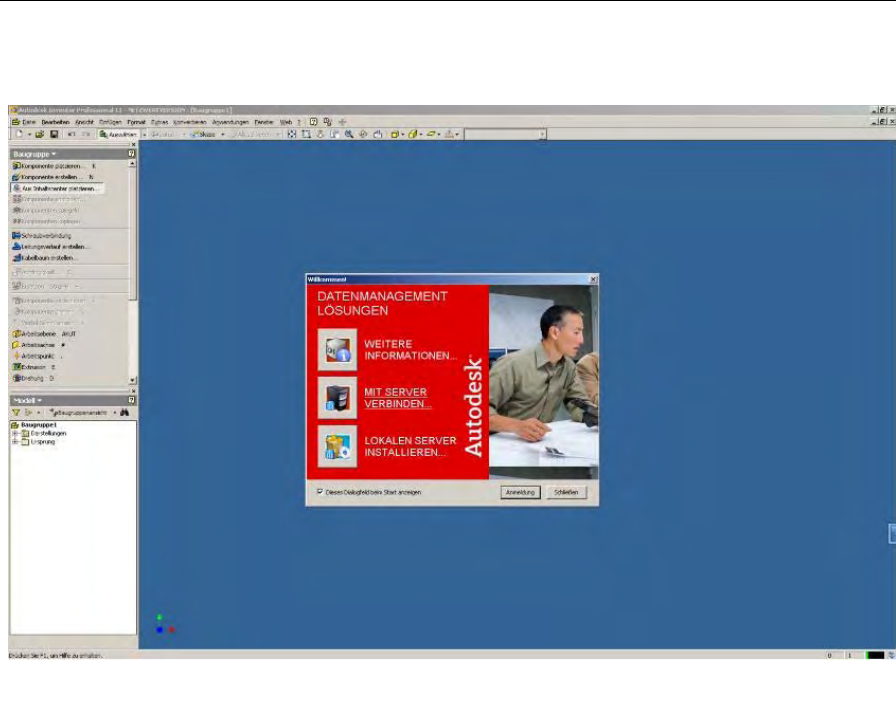
Vor der Installation sollten Sie das „Implementierungshandbuch für den Autodesk Data Management Server (ADMS)“ gelesen haben. Das Handbuch finden Sie auf der Installations - DVD Verzeichnis E:\bin\acadfeui\Docs\ADMS_ImplementationGuide_5.pdf. Sollten Sie vorhaben, das Inhaltscenter über einen MS-SQL Server zur Verfügung zu stellen, verweisen wir hier auf dieses Handbuch.

Die in diesen Seiten enthaltenen Hinweise beziehen sich ausschliesslich auf die Installation des ADMS an einer Workstation!

Sollten Sie dennoch Probleme mit dem Betrieb der Inhaltscenterbibliotheken feststellen, wenden Sie sich bitte an Ihren Händler, bei dem Sie den Inventor erworben haben. Wir bitten Sie aber, die folgenden Punkte unbedingt zu beachten:

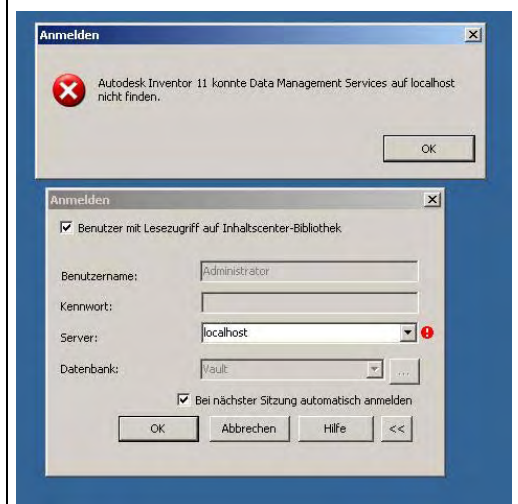
- Prüfen Sie bereits vor Ihrer Anfrage per Telefon oder Email, ob die in diesem Dokument angegebenen Hinweise beachtet wurden
- Installieren Sie ALLE Servicepacks und Hotfixes, die für das Betriebssystem (über <http://www.windowsupdate.com>) und für den Inventor (über <http://support.autodesk.com>) erschienen sind, auch installiert sind.
- Stellen Sie sicher, daß Sie als Administrator Zugriff auf das System haben (User mit Administrationsrechten genügt nicht).
- Für Supportanfragen direkt an uns, halten Sie unbedingt auch folgende Informationen bereit, bzw. senden Sie via Email mit:
 - + die Firma über die Sie das Produkt bezogen haben
 - + Betriebssystem (auf dem Server/an den Workstations)
 - + Hardwareausstattung (Prozessor, Arbeitsspeicher, Festplatten, Netzwerkkarte usw.).

Wenn Sie bei dem Versuch, Normteile aus dem Inhaltscenter einzufügen, die rechte Meldung angezeigt bekommen, wenn Sie versuchen sich an dem Server anzumelden, muss das Inhaltscenter nachinstalliert werden:



The screenshot shows the Autodesk Inventor 11 interface. A dialog box titled 'Datenmanagement Lösungen' is displayed in the center. It features the Autodesk logo and three main sections: 'WEITERE INFORMATIONEN...', 'MIT SERVER VERBINDEN...', and 'LOKALEN SERVER INSTALLIEREN...'. The background of the dialog is a blue gradient with a photo of a man working at a computer.

Meldung:

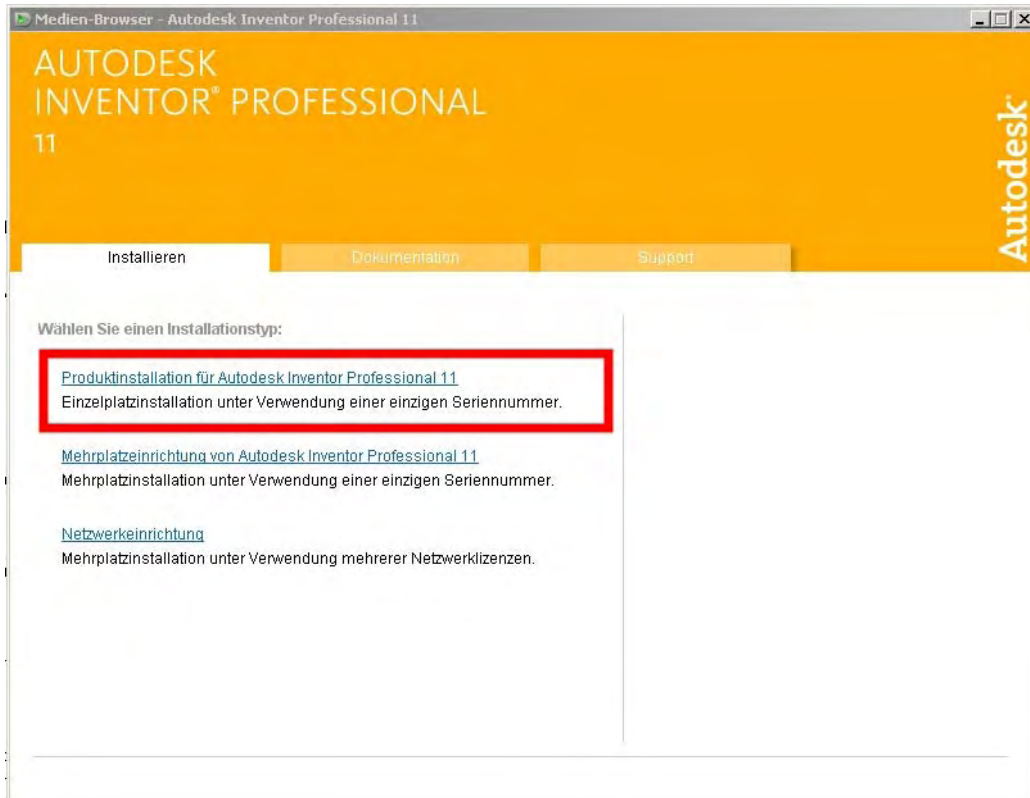


The first screenshot shows an error dialog box titled 'Anmelden' with a red 'X' icon. The message reads: 'Autodesk Inventor 11 konnte Data Management Services auf localhost nicht finden.' with an 'OK' button.

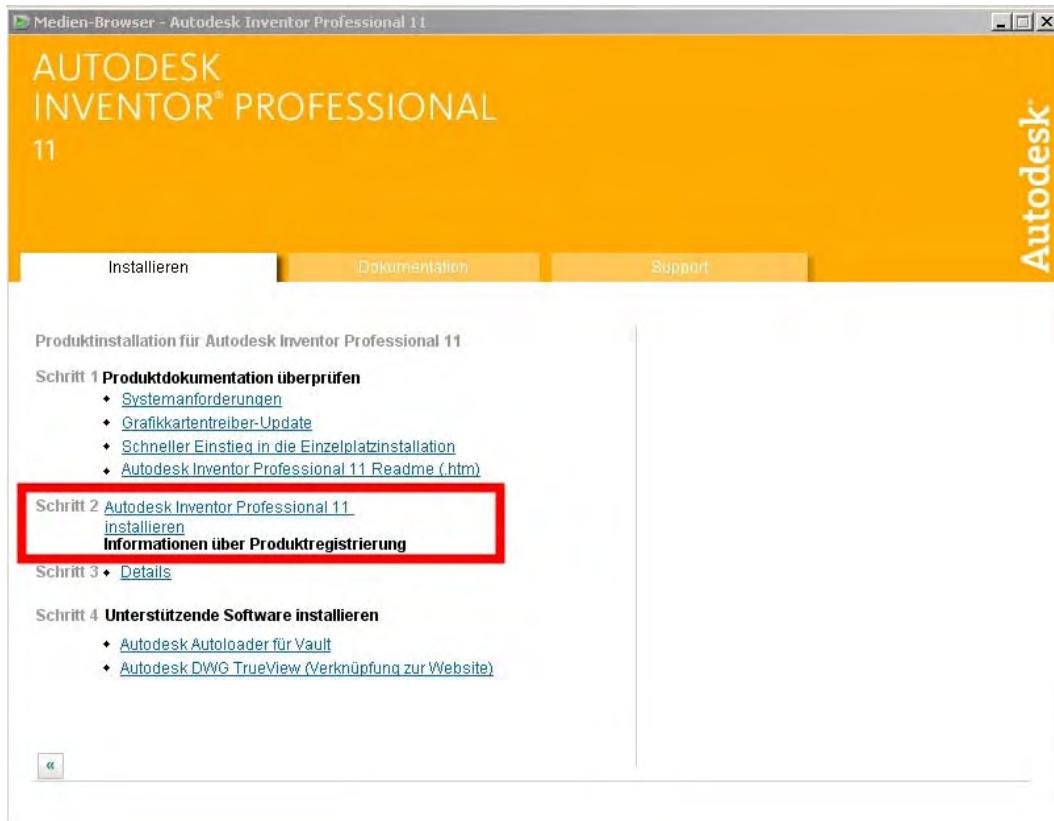
The second screenshot shows a login dialog box titled 'Anmelden'. It has a checked checkbox 'Benutzer mit Lesezugriff auf Inhaltscenter-Bibliothek'. The fields are: 'Benutzername: Administrator', 'Kennwort: [empty]', 'Server: localhost' (with a red error icon), and 'Datenbank: Vault'. There is also a checked checkbox 'Bei nächster Sitzung automatisch anmelden' and buttons for 'OK', 'Abbrechen', 'Hilfe', and '<<'.

Installation der Inhaltscenterbibliotheken:

Nach dem Einlegen der Installations DVD wechseln Sie im ersten Installationsbildschirm in die Option „Produktinstallation ...“



Unter Schritt 1 haben Sie nochmals Zugriff (über druckbare PDF-Dateien) auf die gesamte Dokumentation der Netzwerkeinrichtung.



Nach dem Bestätigen der Lizenzbestimmungen gehen Sie wie folgt vor:

1.



Wählen Sie die Option „Ich arbeite als einzelner Benutzer“.
Der Zielordner im nächsten Abfragefenster ist unerheblich; hier können Sie die Vorgabeeinstellung übernehmen

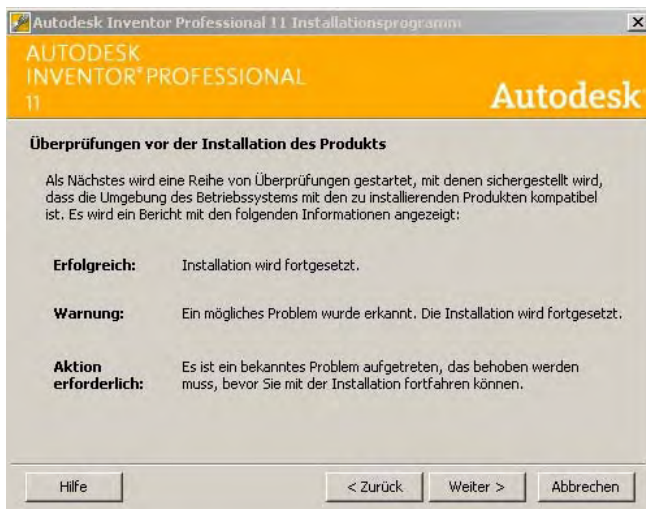
2.



Wählen Sie jetzt alle Produkte ausser dem ADMS ab. Die Optionen können Sie im Allgemeinen unverändert lassen.

Die darauf folgenden Fenster mit der Abfrage der Seriennummer und der Kundendaten füllen Sie bitte vollständig aus.

3.



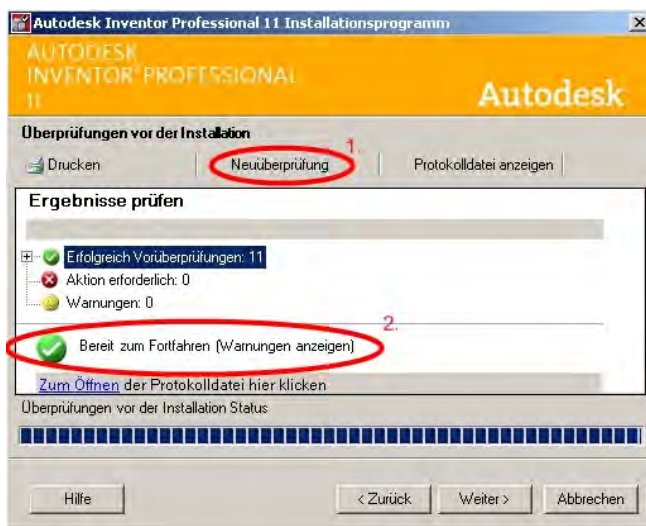
Starten Sie durch die Bestätigung dieser Abfrage die Überprüfung des Computers durch das Installationsprogramm.

4.



In den meisten Fällen wird das nebenstehende Problem angezeigt. Verursacht wird dies in 98 % aller Fälle durch eine installierte Virenschutz-/Firewallsoftware. Deaktivieren Sie diese soweit wie möglich. Bei einigen Produkten kann es sogar notwendig sein, diese zu deinstallieren.

5.



Drücken Sie den Button „Neuüberprüfung“ (1.), bis dieses Ergebnis (2.) angezeigt wird, nachdem Sie den Virenschutz/die Firewall deaktiviert haben.

6.



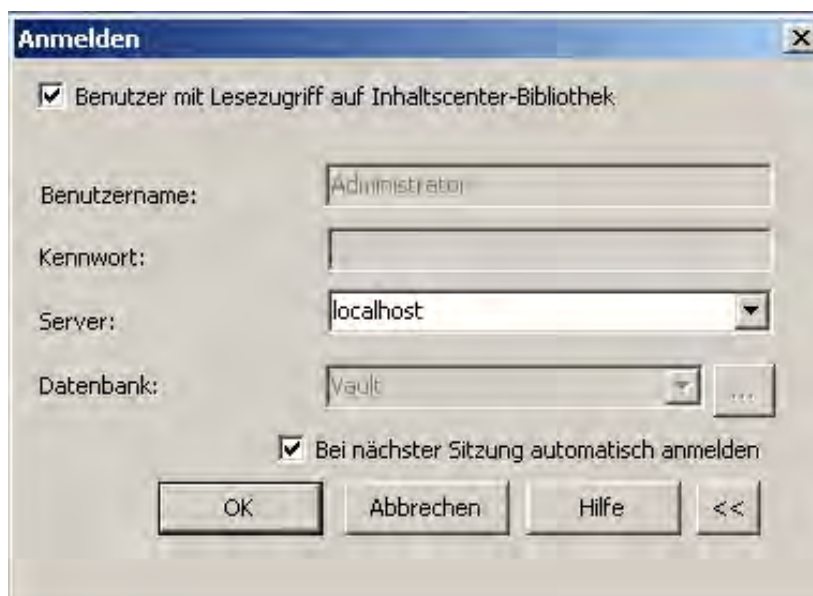
Diese Übersicht bestätigen Sie bitte mit „Installieren“. Anschliessend startet die Installation aller angezeigten Komponenten. Die dabei angezeigten Werbefenster können Sie einfach schliessen. Wenn die Installation erledigt ist, Ändert sich der Eintrag in der Spalte „Status“ in „Erfolgreich installiert“. Die dann folgenden Fenster können Sie mit „Weiter bestätigen“, wobei Sie bitte selbst entscheiden, welche „Readme“-Dateien geöffnet werden sollen

7. Wenn Sie jetzt den Inventor starten und versuchen, ein Bauteil aus dem Inhaltscenter einzufügen, wird das Fenster zur Serverauswahl wieder angezeigt. Drücken Sie in dem Meldungsfenster den Button „Anmelden“.

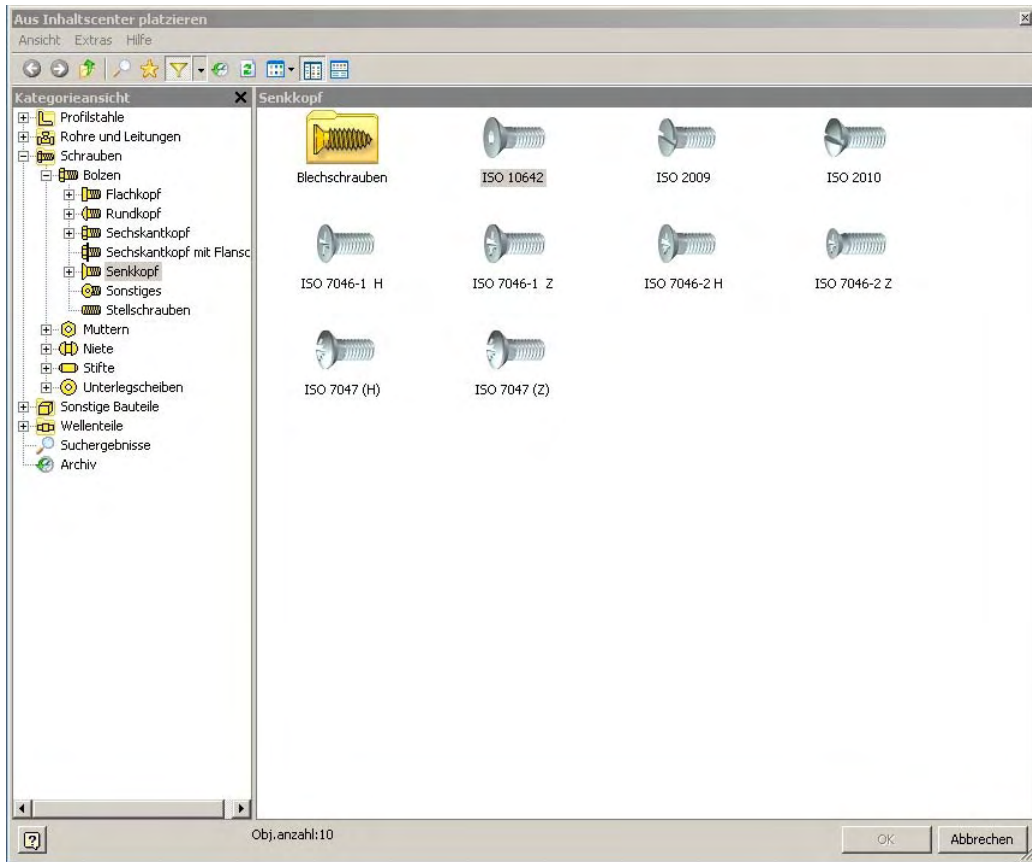
Die drei großen Buttons auf der linken Seite des Fensters führen Sie zu weiteren Informationen, nicht aber zur gewünschten Anmeldung!



8. Aktivieren Sie in dem Anmeldefenster die Option „Bei nächster Sitzung automatisch anmelden“. Bestätigen Sie die Anmeldung mit „OK“.
Es kann jetzt je nach Rechnerkonfiguration einige Zeit dauern, ohne daß eine Änderung sichtbar ist. Sobald die Anmeldung an den ADMS erfolgreich durchgeführt ist, wird das Inhaltscenter angezeigt



9. Das jetzt angezeigte Inhaltscenter ist ab sofort benutzbar. Zum Platzieren eines Bauteils ziehen Sie das gewünschte Bauteil einfach aus dem Inhaltscenter in das Zeichenfenster des Inventors.



HINWEIS AUF WEITERE INFORMATIONSQUELLEN:

Nutzen Sie bei Problemen bitte auch die im Internet verfügbaren Hilfen der Firma Autodesk unter <http://support.autodesk.com/> (dort finden Sie die meisten Informationen in der Wissensdatenbank (mit Volltextsuche!) und in den Diskussionsgruppen. Unter dieser URL können Sie auch immer die aktuellsten Servicepacks und Updates für Ihr Autodeskprodukt herunterladen. Auf einer der Unterseiten können Sie ausserdem noch nützliche Tools und Utilities finden.